

3

玉川のまちでは時速何キロを 超えるとスピード違反になるの？

—クルマの速度規制のコト—

「**30** **40** **50** 最高速度の標識」などで最高速度が指定されている道路では、クルマはその速度を超えて走ることができません。玉川のまちの速度規制はどのようになっているのでしょうか？

玉川4丁目の町内を中心に見てみましょう。

ええ？ほとんどの道路に
最高速度の指定がないピヨ？
60km/hで走ってもスピード
違反じゃないんだ！！



家のすぐ前を急いで走るクルマ
はこわいのう。あれがスピード違反
じゃないとはビックリじゃのう。

4

～まとめ～

1. 通過するクルマの流れ

- ・ 買い物道路中は南→北のクルマが減って、東→西が急増!!
- ・ はなみず木通りも買い物道路なのに、クルマが通行している!

2. クルマの走行速度

- ・ 小学校前の商店街通りは約30%がスピード違反!
- ・ 玉川保育園の前や丸子川沿いもスピードが速い!

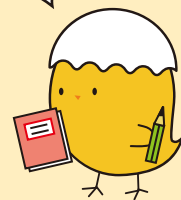
3. クルマの速度規制

商店街通りなどは30km/hなのに、住宅街の細い道は60km/hで走ってもスピード違反じゃない!

これらのことは分かったけど・・・

周りのみんなは、二子玉川の交通安全についてどう思っているんだろう？

Vol.3では、二子玉川のまちで、みんなが経験したあぶなかったことについて聞いてみるピヨ!



まちの人に聞いてみました



まちをステキ
にしている人の
話を聞きに行く
ピヨ



子どもが安心して歩ける道に

私が子どもだった50年ぐらい前は、二子玉川小学校周辺は田畑ばかりでしたので、クルマの通行もほとんどなく、交通事故の危険を感じるような通学ではありませんでした。唯一、玉川通りはクルマの通行がありました。それもみどりのおばさん（学童擁護員）が旗を振ると止まってもらえる程度の交通量しかありませんでしたので安全でしたね。

私の子どもたちが卒業する頃になると交通量は増え始めて、水道道路などが渋滞するようになりました。道路が危険だっ

たので、事故に遭わないよう子どもには高島屋の敷地内を歩いて帰るように言っていたことを思い出します。

今は、細い道にも高速で抜けていく車が増えて、危なくなっているようです。小学校前の商店街通りは、朝と夕方の交通規制があるので安心ですが、細い道では私でも危険だと思うことがあるので、安心して歩けるまちにするための対策が必要だと思います。

沼田久美子

（二子玉川小学校卒業生・玉川1丁目在住）





まちの人の声を聞きながら交通の問題に取り組みます

玉川町会では従来から安全・安心の街づくりを基調に、防犯および防災に重点を置いて活動してきました。本年度からは地域の特に生活道路の安全対策にも力を入れています。

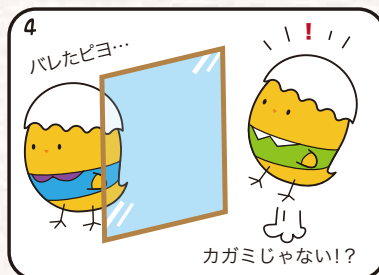
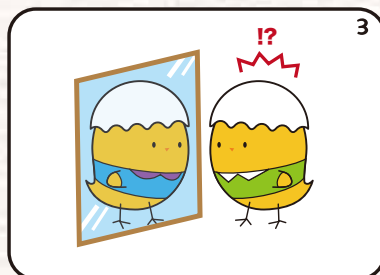
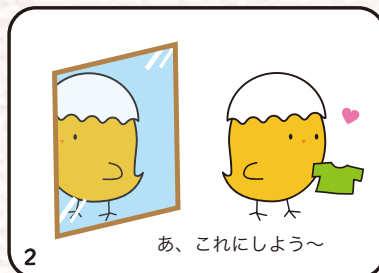
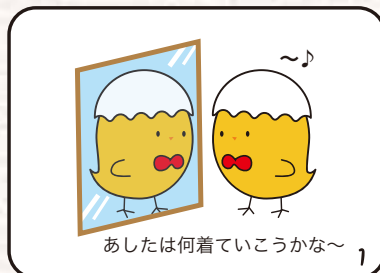
地域の様々な方々の視点から自動車対策のみならず、人と自転車に関わる安全対策についてもしっかりと検証していきたいと思っています。現在、国土館大学の寺内先生、

成蹊大学の稲垣先生をはじめ多くの学生さんのお力をお借りして最初のステップとして、二子玉川小学校の生徒さんをはじめ地域の65歳以上の方々にアンケートにご協力いただき、玉川の「ヒヤリ！ハット！マップ」の作成ならびに特定時間帯の特定場所の交通の実態調査を併せて実施しています。こうした調査の結果を地域の交通安全に十分に役立てたいと思っています。そして何よりも大切なことは地域が一体となり他人事ではなく自分達の問題として取り組むことが必要だと思っています。

中村輝之

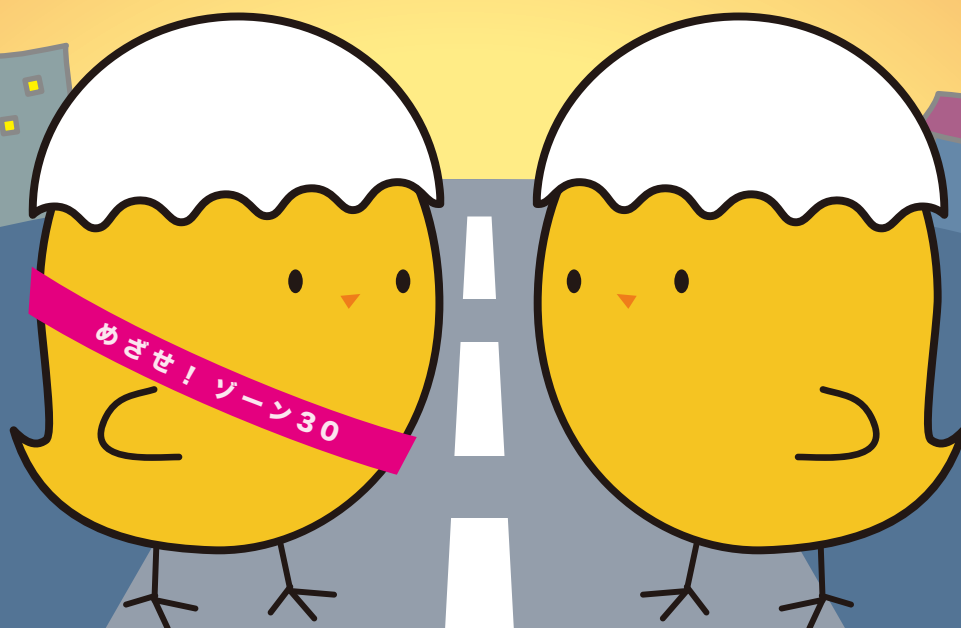
(玉川町会事務局長・玉川4丁目在住)

ふたこたまごマンガ



ふたこたまご通信 Vol.2

またね～



制作：玉川町会 

二子玉川地区交通環境浄化推進協議会

二子玉川商店街振興組合